

分辨異常

大林慈院免疫功能室

相較於心臟、胸腔、腸胃等傳統學科從日據時代就開始發展，至今非常成熟，過敏免疫風濕專科在臺灣醫學發展史上相對是很年輕的專科領域，近十年才出現突破性的進展，靠的就是分子生物科技的突飛猛進。

什麼是分子生物科技？簡單地說，它是一種精密檢驗技術，使人類觀察疾病的能力由臨床症狀深入到細胞分子、甚至染色體的結構。

風濕病的病變機轉可能細微至染色基因的異常，以及分子調控的不平衡，有了分子生物科技的檢驗技術，可以輕易地找出原因。

大林慈院在成立過敏免疫風濕中心同時，即成立免疫功能室，也獲得醫院大力支持，陸續購入各式最新檢驗儀器，除提供臨床快速而正確的檢查結果外，也支援各種分子生物科學研究，成效斐然。

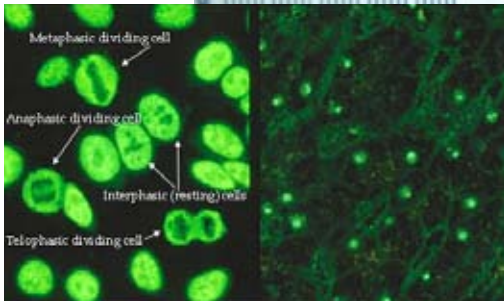
目前大林慈院免疫功能室每個月檢驗數量約五千件，是臨床診斷的最佳幫手。更難得的是，大林慈院免疫功能室已經衛生署核定，是雲嘉地區唯一親子鑑定實驗室機構訪查合格的檢驗機構。

負責免疫功能室運作的呂明錡醫師，

就十分贊嘆免疫功能室的成立與運作成效。他說，免疫功能室內的檢驗設備並非唯一，但最大的差別是做到整合，而非分散在不同科室，所以能夠讓檢驗時效充分發揮。例如一般檢驗中性球細胞值抗體(ANCA)約需一個月，但ANCA是一個血管炎指標，病人發病時會咳血、急性腎衰竭，病勢來勢洶洶，萬一等到檢查結果才處置，或許已經為時已晚。所以在大林的免疫功能室檢查ANCA，只要隔天就可以得出檢驗值，再根據結果投以所需的免疫制劑。呂明錡醫師分享他在大林慈院遇過二名病例，目前病人預後都不錯。

如果臨床症狀已很明顯，病人就不再需要做檢查，但大多數病人還是需要進行若干檢驗才能確診。呂醫師強調，其實賴副院長一開始就發下大願，為提供病人正確而快速的診斷，只要國內能做的檢查，免疫功能室都要能做，而且做得更好、更快，因此免疫功能室檢驗能量是十分強大而完整，幾乎所有風免疾病經臨床診察，再輔以免疫功能室的檢查結果，都可正確診斷出來。

免疫功能室的檢驗，不僅提升技術層次，也加快時效。



■ 大林慈院免疫功能室內檢驗設備齊全，是雲嘉地區唯一經衛生署核定的親子鑑定機構。右圖為螢光顯微鏡下的抗細胞核抗體，有助於免疫疾病分析。（圖片提供 / 大林慈院免疫功能室）

以檢查淋巴球次群(Lymphocyte Subpopulation)為例，現在利用流式細胞儀(Flow Cytometer)，數分鐘內即可完成檢查，過去可是要花費數小時以上。

以「可抽取核抗原」(Extractable Nuclear Antigen, ENA)這類自體免疫疾病的檢查項目為例，早期鑑定常出現模糊地帶，現在則有很好的技術可以清楚分辨，到底病人是有雷諾氏現象、混合性結締組織疾病、或是全身性紅斑性狼瘡等，準確性大為提升。以前的檢驗靠檢驗師的視力來計數，現在則以光電訊號與電腦軟體取代，所取樣本數目也由數十個到數萬個，誤差自然降低。

免疫功能室的另一大進步則是由侵入

性檢查轉為非侵入性評估，由放射幅射危險改為非幅射的安全技術。

除了一般傳統血清、自體抗體、發炎指標等檢查外，免疫功能室也設置有指摺鏡，可檢查病人指甲末端血流循環情形，協助診斷指循環病變及雷諾氏症等。另外還備有軟組織超音波，可協助診斷關節、膝蓋積水、小關節破壞等病症，其功能比X光更靈敏，可取代部份核磁共振的功能，但不需施打顯影劑，對病人而言，接受檢查風險較低。

大林慈院免疫功能室的存在，讓過敏免疫風濕專科醫師的專長更能發揮，早日為病人確診，朝正確的方向治療，風免疫疾病不可怕。