



## 植牙外一章

# 口腔重建

文 / 吳宛霖 審訂 / 王健興 花蓮慈濟醫學中心整形外科主治醫師

家住台東，今年六十多歲的阿慶伯(化名)，年輕時是靠著每天喝四瓶米酒、七瓶鹿茸酒過日子，外加檳榔吃到睡著還在咬，直到十年前發現罹患下咽癌才戒除酒癮和檳榔。十年後的現在又發現得到齒齦癌，必須將臉頰左側的下頷骨切除，才能減少癌細胞擴散轉移。

另外一位四十幾歲的陳先生(化名)，則是因為口腔癌已經往下侵犯到下顎骨、唾液腺，逐漸蔓延靠近皮膚組織，需要切除的部位更大，需要移植的包括骨頭、皮膚和黏膜組織，除了要從小腿移植骨頭外，還要從大腿和小腿取部分皮瓣來補足臉部的黏膜和外皮。

### 跨科合作 除腫瘤修臉型

情形如阿慶伯和陳先生一般的頭頸部腫瘤病人，在接受手術積極治療之後，接著需要的便是進行口腔重建，當口腔重建完成之後，也可以開始植牙。

阿慶伯的腫瘤切除手術由他的主治醫師執行，也就是耳鼻喉科楊妙君醫師，而切除腫瘤後，切除下頷骨和重建的部分，必須由整形外科來執行，於是在開刀房裡，耳鼻喉科楊醫師與整形外科王健興醫



師合作，楊醫師切除腫瘤後，接著王醫師由病患的右小腿截一段腓骨及部分皮肉補回臉頰和下頷骨切除的部位，接著再由大腿取下部分皮膚補回小腿的傷口。阿慶伯手術後復原順利，一個星期之後，臉部已經消腫，除了臉頰補骨的下顎部分有些微凹陷，外貌相當自然。

### 下頷骨重建 避免臉變形

當一個人罹患牙周病、或是齒槽骨萎縮、嚴重蛀牙等而造成牙齒脫落、牙齒被拔除，通常可以利用植牙的方式，重新恢

復口腔的功能和外觀。不過，如果頭頸部疾病的病人或是遇到車禍或嚴重撞傷、跌傷、腫瘤，而必須手術切除部分下頷骨，這時候就需要下頷骨重建，才能恢復口腔的功能和外觀。

王健興醫師表示，花蓮慈院每年有約一百名需要頭頸部重建的病患，這些病患因為外傷、良性或惡性腫瘤，而失去部分組織。若是缺損的部位在口腔上部，切除之後有整個頭骨的支撐，通常只需要補些軟組織即可，但是若長在下顎部分，切除後沒有補骨，下顎少了支撐，很快的臉部就會移位變形。

### 顯微重建 鬼斧神工

目前取小腿腓骨來重建下頷骨的方式，也是醫界實作多年之後得出較佳的方法。王健興醫師指出，最早的方法是取肋

骨來重建，但是因為沒有血液循環，會使重建的下頷骨部份被吸收；接著早期也曾以前臂的橈骨來補，但是前臂比較常做旋轉運動，橈骨取出之後，等於被取出骨頭的前臂也失去轉動和使力的功能，加上橈骨太薄，之後若要植牙，地基太淺，整體評估對病人的損失太大；之後也有人使用肩胛骨來補，但是也因為形狀不合、骨頭太薄並不適用。

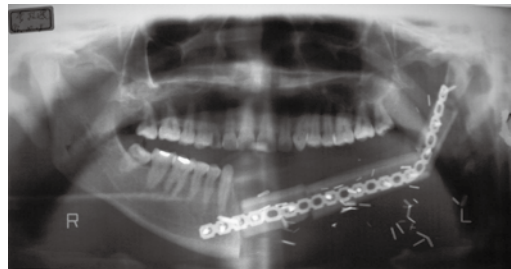
最後找出骨盆腔的腸骨和小腿的腓骨最適合，骨盆腔的腸骨優點在於形狀與下巴相近，重建時不需轉折弧度就很自然，但是腸骨的皮質部分仍是太薄，不適合植牙；而小腿有兩根骨頭，一粗一細，又承接至大腿而來的三組血管，每組血管均有一條動脈與兩條靜脈，腓骨是比較細的小腿骨，取走比較不會影響腿部功能，加上取腓骨可以一併取走承接大腿而來的其中



花蓮慈院團隊跨科進行手術，通常對頭頸部腫瘤患者會由耳鼻喉科、整形外科和牙科聯合進行口腔重建。同一手術室內，耳鼻喉科楊妙君醫師(右上)正為病患執行口腔手術，整形外科王健興醫師(下)正處理腿部準備重建手術。



口腔重建的神奇之處，就是可以將小腿的腓骨取下，不但不會影響行動功能，還能將骨頭放入口腔內代替下顎骨。



取下的小腿腓骨調整好弧度後釘上骨板，接著種入植體，再裝上假牙，就大功告成。

一組血管，另外還可以繼續留兩組血管輸送供應腿部血流，不會影響腿部的運作。

整形外科醫師會依照臉部切除範圍的大小，取適量長度的腓骨及適量的皮肉以及一組血管一起作為重建的材料，取下的血管用顯微手術的技術連接原來的血管，讓補上的骨頭和皮肉有血液循環，而口腔內的黏膜缺損因為人體黏膜組織有限，也一樣以皮膚來移植。皮膚移植經過一段時間，經過口腔內的浸潤，也會慢慢的由原來的膚色轉變成粉紅色。



口腔顯微重建手術給予許多患者恢復口腔功能的希望。圖為王健興醫師巡病房，檢視患者術後復原狀況。

## 尊重病患植牙意願 交棒牙醫師

王健興醫師表示，假如下頷骨切除範圍包含轉角及太多的弧度，筆直的小腿腓骨就必須切成好幾段，然後以鋼板連接，才能彎曲成適合臉型的角度，困難度也高出許多。不過一樣會以適當的皮肉一起移植，作為齒齦和口腔內組織的重建。不過，由於植牙費用不便宜，加上若是切除部位較多的腫瘤患者，手術後嘴巴比較張不開。因此，是否植牙，要視病患自己的需求而定。

花蓮慈院牙科部代理主任黃銘傑表示，若是病患上顎部分切除，重建之後可以用做成像假牙的「閉塞器」補上，若是下顎以腓骨替代原來牙床部分，因為口腔內原本的牙弓和牙齦曲線難以模仿，所以需要整形外科盡量依照弧度來補骨外，還要觀察三到六個月，觀察骨頭移植後的曲線、復原情況、上下咬合是否能對應才能植牙。

以往有人「畢其功於一役」，在移植腓骨的時候，一併將假牙先裝上，直接裝進嘴巴裡，不過目前這種方法牙醫和整形外科都覺得不妥，畢竟先行裝上假牙的腓骨比例計算不精準，裝上後未必合用，並且復原情形也需要術後再觀察，口腔重建的工作急不得，還是需要一步一步來，才能讓牙科與整形外科、耳鼻喉科合作下，讓病患的外觀恢復，口腔也盡量恢復功能。